

OBSERVATOIRE DES CENTRES SOCIAUX ET ESPACES DE VIE SOCIALE

SENACS 2018

NORMANDIE



SOMMAIRE

ÉDITO	01
PRÉSENTATION DE L'ANIMATION DE LA VIE SOCIALE	02
LES STRUCTURES D'ANIMATION DE LA VIE SOCIALE EN NORMANDIE	03
LES CENTRES SOCIAUX NORMANDS	04
REPÈRES CLEFS 2017 DES CENTRES SOCIAUX	05
DES HABITANTS IMPLIQUÉS AU CŒUR DES PROJETS	06-07
DES ACTIONS ADAPTÉES AUX ENJEUX NORMANDS	08
L'ACCÈS AUX DROITS, UN ENJEU PARTAGÉ	09
UNE PLACE POUR CHACUN	10-12
UN ESPACE DE CITOYENNETÉ	13
DES ÉQUIPES MOBILISÉES	14
DES MOYENS ENGAGÉS	15
REPÈRES CLEFS 2017 DES ESPACES DE VIE SOCIALE	16
UN ESPACE POUR TOUS	17
DES HABITANTS ET DES PROFESSIONNELS INVESTIS	18
LE RÉSEAU NORMAND	19
PROJET SENACS ET COORDONNÉES	20
FICHE NATIONALE	21

LES CENTRES SOCIAUX ET LES ESPACES DE VIE SOCIALE, DES ACTEURS RECONNUS AU CŒUR DE NOS TERRITOIRES

Pour la 3^{ème} année, les Caisses d'allocations familiales de Normandie en lien avec la Fédération des Centres Sociaux de France ont piloté, en région, cet observatoire national qui vise à donner une image de l'action significative des **105 centres sociaux et 52 espaces de vie sociale** qui ont répondu. Cet observatoire offre ainsi une vision du réseau normand et de son utilité et impact. Que chaque acteur soit ici remercié pour sa contribution qui permettra à chacun d'identifier tout l'intérêt pour un territoire d'avoir en son sein, une telle structure.

Cette année 2018 est une année charnière pour appréhender la connaissance de ces structures avec **l'entrée dans cet observatoire des espaces de vie sociale**. Également acteurs clefs de la vie locale, ils agissent, comme les centres sociaux, dans la proximité avec les populations sur des enjeux variés tels que la parentalité, l'accès aux droits, la jeunesse, la culture, l'inclusion numérique, l'animation du territoire, Ce sont donc des structures uniques qui développent des projets très contextualisés. Cet observatoire met également en exergue leur capacité à favoriser l'initiative des habitants et leur implication dans des dynamiques de développement social et d'actions collectives.

Les territoires évoluent, s'agrandissent et se recomposent. Ces structures d'animation de la vie sociale agréées sur la base d'un projet local par les Caisses d'allocations familiales, ont pour ambition de tisser avec les collectivités territoriales et leurs élus des relations plus fortes et coopératives en articulation et en cohérence avec les besoins et envies des habitants.

L'année 2018 est marquée également par **la négociation de la convention d'objectifs et de gestion (COG) entre l'État et la Cnaf pour la période de 2018 à 2022**.

L'État et la Cnaf renforcent, dans cette convention signée cet été, les structures d'animation de la vie sociale en tant que « composante importante de l'offre globale de service des Caf pour promouvoir l'intégration sociale des familles dans leur environnement et contribuer à la cohésion sociale des territoires. »

Cette convention réaffirme donc toute l'importance de poursuivre l'appui aux structures existantes, mais également d'assurer leur développement dans les territoires non pourvus.

Si 107 centres sociaux et 57 espaces de vie sociale existent actuellement en Normandie, cette nouvelle convention devrait, en lien avec les partenaires locaux, faciliter de nouvelles initiatives de création notamment dans les territoires ruraux et les quartiers politique de la ville afin d'assurer un meilleur maillage des secteurs prioritaires.

Les Caf et la Fédération des Centres Sociaux de France, se tiennent prêtes à accompagner ce développement. Pour répondre à cette ambition, nous vous invitons à entrer dans cet observatoire, à découvrir ces équipements et à ouvrir le dialogue.

Christian le Petitcorps, *Directeur Caf du Calvados*

Jean-Marc Malfre, *Directeur Caf de la Manche*

Pascale Plessis-Miossec, *Directrice Caf de l'Orne*

Pascal Hamonic, *Directeur Caf de Seine-Maritime*

Annick Sourd, *Directrice Caf de l'Eure*

Dominique Garet, *Vice-président de la Fédération des Centres Sociaux de France*

PRÉSENTATION DE L'ANIMATION DE LA VIE SOCIALE

L'animation de la vie sociale, axe constant de la politique des Caisses d'allocations familiales, s'appuie sur des équipements de proximité, centres sociaux et espaces de vie sociale. Leur action se fonde sur une démarche de mobilisation des habitants pour apporter des solutions aux besoins des familles et à leurs difficultés de vie quotidienne, mais aussi pour répondre aux problématiques sociales collectives d'un territoire.

SYNTHÈSE CIRCULAIRE 2012-013 DU 20-06-2012 : ANIMATION DE LA VIE SOCIALE

2 types de structure :

CENTRES SOCIAUX

–

ESPACES DE VIE SOCIALE

1 outil commun

- *Le projet social* : fondé sur une démarche transversale pour répondre à la fois aux besoins des familles et à leurs difficultés de la vie quotidienne mais aussi pour répondre aux problématiques sociales collectives d'un territoire.

3 dimensions communes

- individuelle à travers des activités et des services
- collective à partir d'accompagnement de projets
- intérêt général pour développer la citoyenneté

3 finalités communes

- inclusion sociale et socialisation des personnes
- développement des liens sociaux et cohésion sociale sur le territoire
- prise de responsabilité des usagers et développement de la citoyenneté de proximité

2 missions générales communes

- lieu de proximité à vocation globale, familiale et intergénérationnelle qui accueille toute la population en veillant à la mixité sociale
- lieu d'animation de la vie sociale permettant aux habitants d'exprimer, de concevoir et de réaliser leurs projets

EXTRAIT DE LA CHARTE DE LA FÉDÉRATION DES CENTRES SOCIAUX DE FRANCE

« Le centre social et socio-culturel entend être un foyer d'initiatives porté par des habitants associés, appuyés par des professionnels, capables de définir et mettre en œuvre un projet de développement social pour l'ensemble de la population d'un territoire. »

LES STRUCTURES D'ANIMATION DE LA VIE SOCIALE DE NORMANDIE



● CS
● EVS

LES CENTRES SOCIAUX NORMANDS

112 centres sociaux

agréés en 2017

2 nouveaux agréments

en 2017

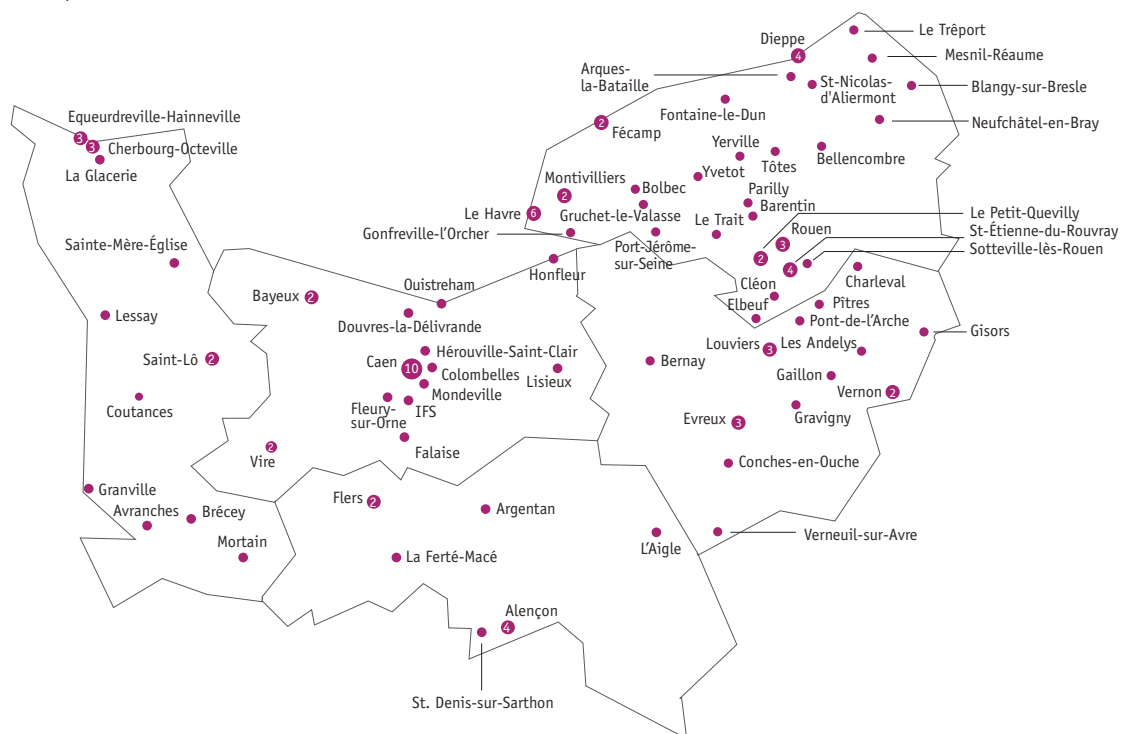
105 centres sociaux

ont répondu

ZONE DE COMPÉTENCE

L'action régulière des centres sociaux s'adresse à

45% des habitants de la région.



LES USAGERS

227 000 personnes

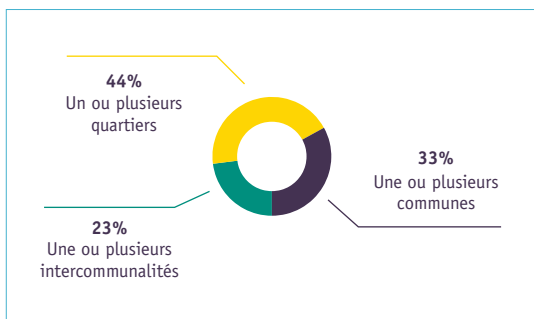
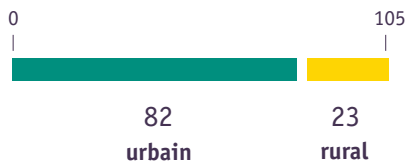
participent aux activités des centres sociaux (**8,6% d'augmentation** par rapport à 2016)

36 000 personnes participent

aux actions des partenaires hébergés par les centres sociaux (**2,8% d'augmentation** par rapport à 2016)

REPÈRES CLEFS 2017 DES CENTRES SOCIAUX

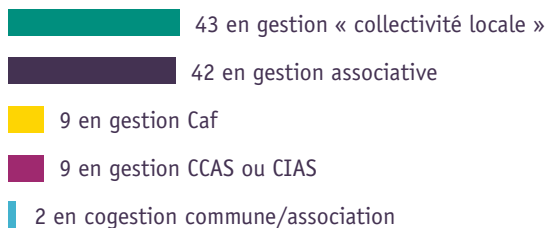
LES TERRITOIRES D'INTERVENTION



62 centres sociaux sont concernés par la **politique de la ville** (« quartier prioritaire » et/ou « vieille active »)

3 centres sociaux sont situés dans une commune classée en **zone de revitalisation rurale**

MODE DE GESTION



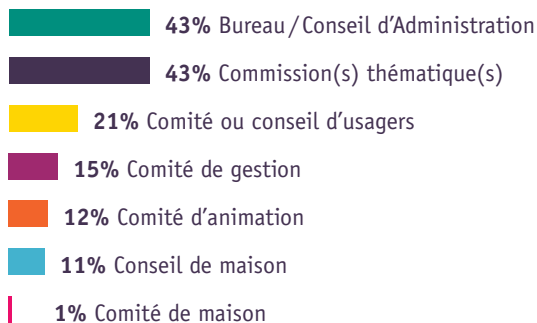
LES PARTENARIATS DES CENTRES SOCIAUX



DES HABITANTS IMPLIQUÉS AU CŒUR DES PROJETS

Les habitants trouvent au sein des centres sociaux
différents types d'instances dans lesquels ils peuvent s'impliquer.

LES INSTANCES DE GOUVERNANCE ET DE PILOTAGE



% = Pourcentage de centres sociaux ayant
mis en place ces différents types d'instance

LA FORMATION DES BÉNÉVOLES

488 formations ont été réalisées
auprès des bénévoles



Une formation-action sur la gouvernance

Le Forum du Mortainais dans la Manche est un nouveau centre social. Depuis début 2018, il bénéficie d'un outil à la hauteur du projet social du territoire : un bâtiment de 1 000 m². Juridiquement porté par la Communauté d'agglomération Mont Saint-Michel Normandie, ce centre social repose sur le dynamisme d'un réseau associatif dense composé d'une centaine de bénévoles et fédéré par la Chaîne de solidarité du Mortainais. Un groupe d'une douzaine de personnes en formation-action constitué des dirigeants de la Chaîne de solidarité et d'habitants a pu bénéficier d'un éclairage particulier sur les tenants et les aboutissants du meilleur schéma de gouvernance possible. De nombreuses réflexions sur l'organigramme, le projet de convention, le modèle économique, le règlement intérieur, la relation bénévoles/professionnels, les fonctions et tâches de chaque instance ont été abordées. Les acteurs de la structure se sentent à présent armés pour agir dans un cadre structuré et durable.

LE BÉNÉVOLAT ADMINISTRATEUR

2 779 personnes participent
aux instances de gouvernance
et de pilotage

422 habitants de plus
ont participé aux instances
en 2017 par rapport à 2016
*Cela représente 26,5 personnes
par centre social en moyenne*

Ce bénévolat représente au total

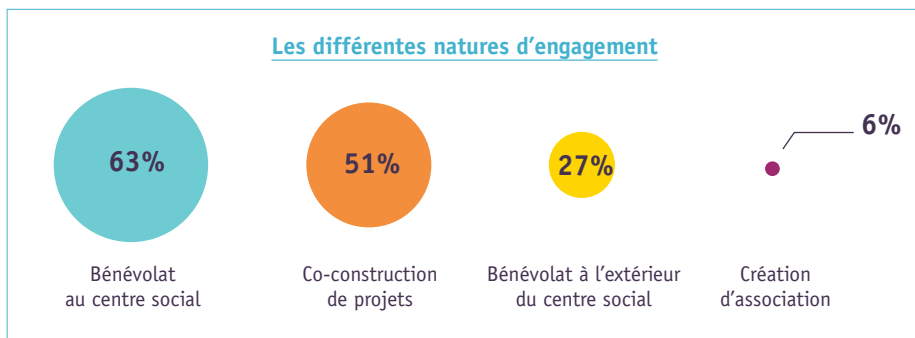
53 000 heures, soit 0,3 ETP
par centre social en moyenne

2,7 jeunes de 12 à 25 ans
participent en moyenne aux instances
de gouvernance et de pilotage
par centre social

DES HABITANTS IMPLIQUÉS AU CŒUR DES PROJETS

L'ENGAGEMENT DES JEUNES

Dans **76%** des centres sociaux, une partie des jeunes qui bénéficient des actions s'engagent par la suite.



LE BÉNÉVOLAT D'ACTIVITÉS

En moyenne, les bénévoles d'activités représentent **52,2 personnes** par centre social, pour **1 950 h** de bénévolat soit **1,2 ETP**.

DES INITIATIVES D'HABITANTS

455 initiatives portées par des habitants ou des collectifs d'habitants ont été soutenues par les centres sociaux normands en 2017.

Exemple d'initiatives :

- manifestations festives
- création d'un marché de quartier
- jardins partagés
- journal participatif
- café couture
- transport intra quartier



Givebox, c'est fait de tous petits riens

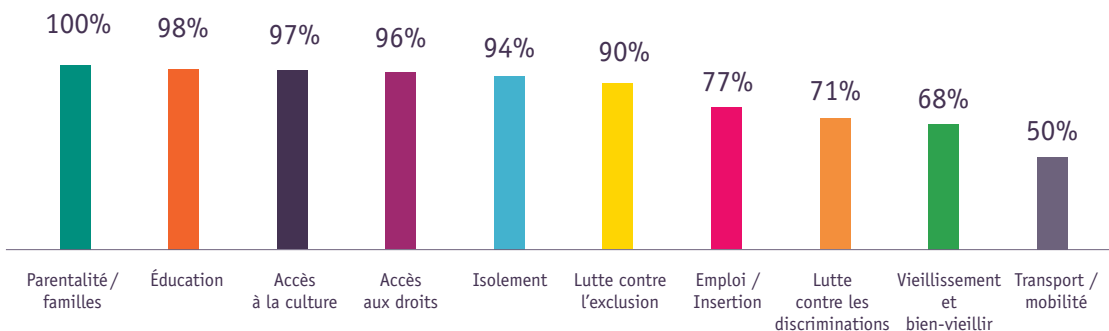
Le centre social La Zertelle, situé au Trait en Seine-Maritime, se mobilise avec ses adhérents et quelques habitants autour de la création d'une « Givebox ». Cette boîte à dons (ou boîte solidaire) permet de se débarrasser d'objets inutiles... qui peuvent être utiles à d'autres ! La « Givebox » est co-construite par les jeunes de « l'accueil de jeunes » et un habitant de la commune pendant les vacances d'été : rencontre en amont du projet pour réaliser les plans et établir la liste des matériaux, achat du matériel, construction de la boîte, décoration et inauguration de la Givebox auprès des habitants. Il s'agit d'un projet participatif et solidaire, pouvant bénéficier à tous les habitants dans son utilisation !

DES ACTIONS ADAPTÉES AUX ENJEUX NORMANDS

Les principaux enjeux des territoires normands



LES ACTIONS LIÉES AUX QUESTIONS SOCIALES



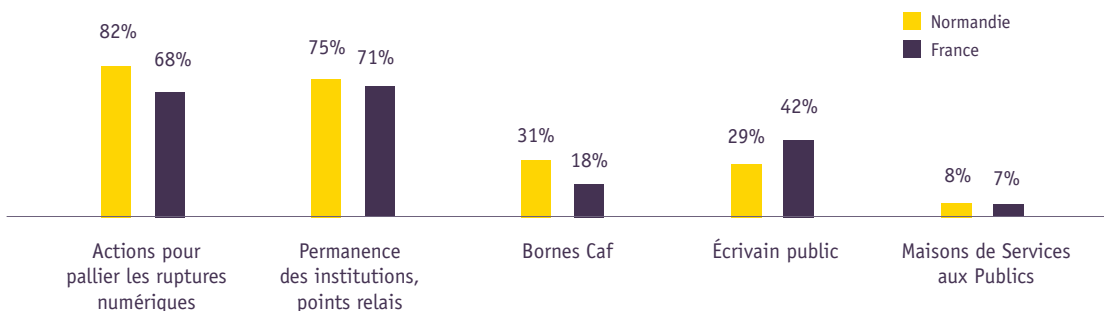
Du temps pour soi, du temps pour un projet

À l'initiative du centre socio-culturel Caf de Vire (Calvados), ce projet, labellisé par le fonds social européen, a été développé en partenariat avec la circonscription d'action sociale. L'objectif a été d'amener les femmes à se positionner comme actrice de leur insertion sociale ou pré-professionnelle grâce à un travail de groupe. Un module de 12 séances leur a été proposé avec pour objectifs de prévenir l'isolement et la désinsertion sociale, de favoriser l'estime de soi et de permettre à chacun d'être acteur de son changement. Une ouverture aux activités socio-culturelles de la ville a été proposée grâce aux interventions de la chargée de mission du service patrimoine du département, des professionnels de la médiathèque, de l'office du tourisme, du musée et du théâtre Le Préau. L'information collective a intéressé 20 femmes et l'action a été suivie dans sa globalité et avec assiduité par 11 femmes.

L'ACCÈS AUX DROITS, UN ENJEU PARTAGÉ

96% des centres sociaux normands proposent des actions qui **visent à faciliter l'accès aux droits** des personnes

Les actions développées



Accès aux droits : Inform@net

Un collectif de partenaires (la Caf de l'Eure, le conseil départemental, l'association jeunesse et vie, la ville de Vernon, des centres sociaux, contact service, la mission locale et Seine Normandie Agglomération) a collaboré pour la mise en place d'ateliers d'initiation à l'informatique avec pour optique l'inclusion numérique. Des sessions sont proposées pour un public orienté par les travailleurs sociaux. L'action Inform@net est portée principalement par des centres sociaux du département. Le projet poursuit sa route avec les permanences connectées. Témoignage : « J'avais besoin de savoir envoyer des mails, d'utiliser une clé USB et de télécharger des documents pour des démarches. J'ai apprécié que les explications soient claires et bien détaillées par étapes. J'arrive maintenant à me débrouiller seule. J'ai pu faire ma déclaration d'impôt en ligne. »



L'accès aux droits pour les voyageurs

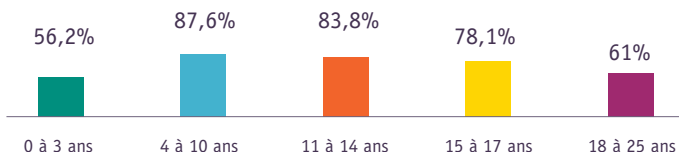
Le centre social itinérant des gens du voyage (basé à Caen) sillonne les routes du Calvados à la rencontre des voyageurs. Une des missions de son projet de centre est de favoriser l'accès aux droits et à la citoyenneté des familles. Depuis le 29 janvier 2017, le livret de circulation spécifique aux gens du voyage n'existe plus. Pour le faire savoir, le centre social itinérant a diffusé une affiche d'information auprès des gens du voyage. Depuis, l'équipe du centre social itinérant a accompagné plusieurs ménages pour la création de leurs premières cartes nationales d'identité : un parcours parfois complexe au regard de la multiplicité des démarches à effectuer.

UNE PLACE POUR CHACUN

JEUNESSE

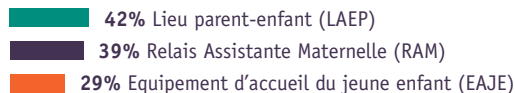
46 700 enfants et jeunes sont concernés par les actions des centres sociaux normands

Part des centres sociaux normands qui proposent des actions jeunesse par tranche d'âge

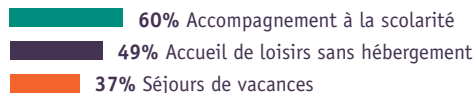


LES ACTIONS LES PLUS REPRÉSENTÉES PAR CLASSE D'ÂGE

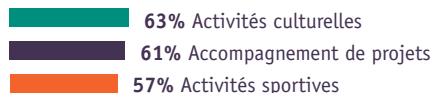
0 à 3 ans



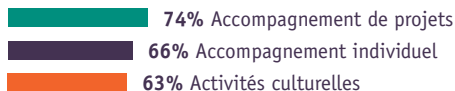
4 à 10 ans



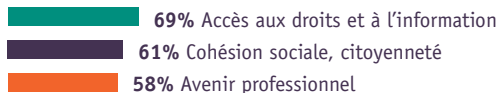
11 à 14 ans



15 à 17 ans



18 à 25 ans

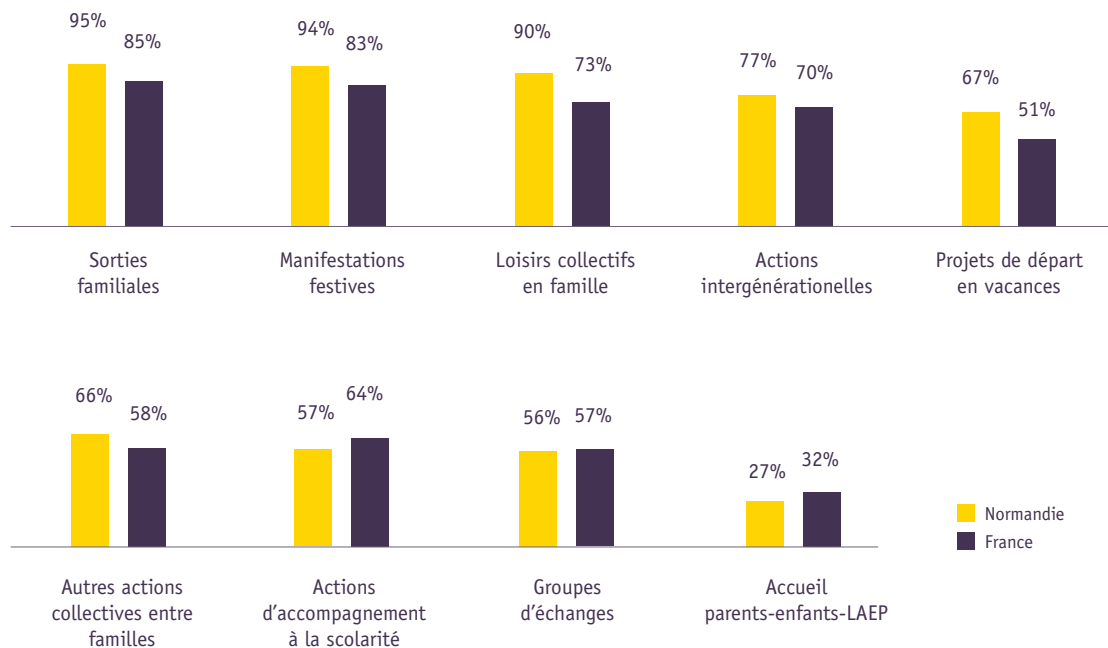


Projet Pass'Ados

Suite à un travail amorcé depuis un an par le Pôle Animation Sociale de l'Aigle (Orne) pour redynamiser l'espace jeunesse, un projet de séjour a été conçu et réalisé par les adolescents et l'animatrice. Il s'agissait de réaliser des actions citoyennes permettant au collectif de financer un séjour au Futuroscope. Pour ce projet, 20 jeunes de 10 à 14 ans se sont mobilisés et se sont investis au minimum dans l'organisation de 3 actions. Les jeunes ont par exemple organisé un repas intergénérationnel avec les résidents de la résidence autonomie des Sapinettes, aidé au rangement du local de l'aide alimentaire, nettoyé les véhicules du centre social, etc. Les jeunes se sont énormément mobilisés et ont pour la plupart réalisé plus d'actions que nécessaire. Le weekend au Futuroscope s'est déroulé les 15 et 16 septembre 2018, et de nouveaux projets pour la suite ont déjà été évoqués par les ados.

UNE PLACE POUR CHACUN

FAMILLE



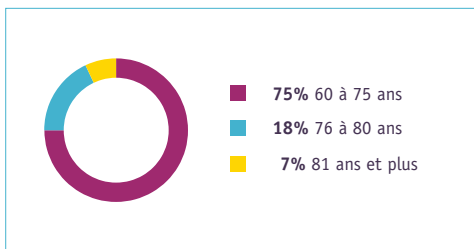
Les cordons de la bourse solidaire

La bourse solidaire, a été créée il y a 3 ans, à l'initiative d'une habitante désormais bénévole à la Maison Jacques Prévert de Dieppe en Seine-Maritime. Aujourd'hui, c'est une quinzaine de femmes et d'hommes qui s'investissent dans ce collectif ! Loto, tombola, mais aussi foire à tout, petits spectacles, ventes de gâteaux, ... Tout au long de l'année, les parents organisent des actions pour financer des projets familiaux, faciliter les séjours de vacances, les stages ou les grandes sorties familiales. En pratique, un collectif de bénévoles décide des actions à mener pour récolter des fonds, mais aussi des projets retenus, des critères d'éligibilité, des montants alloués individuellement, ... Une fois la bourse attribuée, une petite contrepartie est demandée aux bénéficiaires. « Même si on n'en bénéficie plus forcément, on continue à aider pour les autres familles. C'est un plaisir de se retrouver tous ensemble ! », affirment-ils avec force.

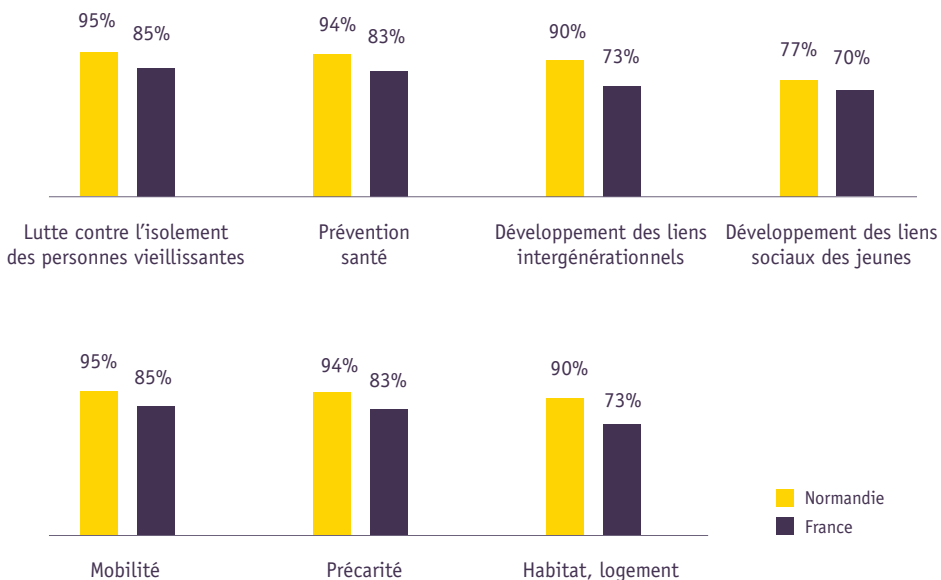
UNE PLACE POUR CHACUN

BIEN-VIEILLIR

8 500 personnes âgées de plus de 60 ans **sont touchées** par les actions des centres sociaux normands



Les actions liées à l'intergénérationnel et au « bien-vieillir »



Voitur'ainés

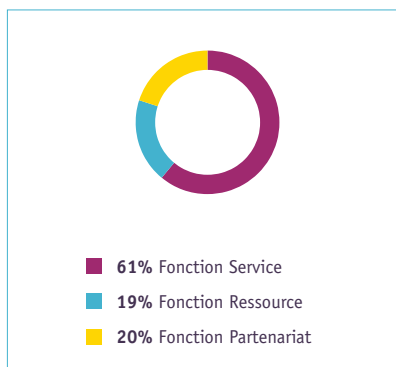
Le projet Voitur'ainés, est né d'une réflexion conjointe entre salariés, bénévoles et usagers, du centre social Croix Mercier à Alençon (Orne) suite à différents constats réalisés sur l'isolement des seniors. Une équipe de bénévoles propose des sorties « découverte du patrimoine naturel et culturel », régulières avec leurs voitures. La voiture enlève le côté institutionnel et favorise la convivialité d'une balade entre amis. Les personnes sont prises en charge à partir du domicile et sont reconduites, chez elles. Le projet Voitur'ainés, permet de favoriser l'autonomie et de rompre la solitude des seniors, avec l'intention d'entretenir, de développer, voire de créer du lien social.

UN ESPACE DE CITOYENNETÉ

L'ACCUEIL DES ASSOCIATIONS

1 781 associations ont été accueillies par les centres sociaux normands en 2017,

soit une **augmentation de 28%** par rapport à l'année précédente.



Les partenariats avec les instances de démocratie participative

51% des centres sociaux normands sont impliqués dans des instances de démocratie participative :

- **57%** pour des **conseils citoyens**
- **31%** pour des **conseils de quartier**
- **19%** pour des **conseils municipaux jeunes**

Les centres sociaux proposent des espaces de débat citoyen sur les thématiques d'actualité :

502 débats ont été organisés en 2017

8 950 personnes ont participé à ces débats

Thèmes les plus abordés :

- *parentalité / éducation*
- *numérique / éducation aux médias*
- *droit des femmes / violences intrafamiliales / égalité hommes-femmes*
- *radicalisation / laïcité / citoyenneté*
- *développement durable / écologie / alimentation*

DES ÉQUIPES MOBILISÉES

2 456 salariés différents

23,3 salariés
par centre social

1 400 ETP
soit **13,4 ETP** en moyenne
par centre social

197 ETP d'emplois aidés

Répartition des centres sociaux en fonction du nombre d'ETP



Nombre de CS

LA QUALIFICATION DES ÉQUIPES

71% des directeurs ont un **niveau de qualification de niveau I ou II** (64% en 2016).

Le poste de direction représente **1,2 ETP** par centre social en moyenne. **30% des directeurs** n'ayant pas le niveau de formation requis sont entrés en formation en 2017.

91% des centres sociaux disposent d'un **référént famille**.

Pour les centres sociaux qui en ont un, le poste de référént famille représente **0,9 ETP** en moyenne par centre social.

85% des référénts familles ont le niveau de formation requis.

55% des centres sociaux identifient un **référént jeunesse**.

Pour les centres qui en ont un, le poste de référént jeunesse représente **1,0 ETP** en moyenne par centre social.

Des référénts accueil sont identifiés dans **97% des structures** et représentent **1,2 ETP** en moyenne. Au-delà du référént, la fonction accueil est plus largement mise en œuvre collectivement par l'ensemble des équipes, avec parfois l'implication de bénévoles.

LA FORMATION DES SALARIÉS

508 salariés des centres sociaux normands ont été formés en 2017. Cela représente **4,8 personnes** par centre social en moyenne.

Des actions pour enrichir la qualification des acteurs

A l'initiative de la Caf de l'Eure et en partenariat avec la Fédération des Centres Sociaux et Socioculturels de France, une cinquantaine de salariés des structures d'animation de la vie sociale du département ont pu bénéficier en 2017, de formations adaptées à leurs besoins et problématiques quotidiennes avec pour thèmes: les fondamentaux du travail en centre social, l'accueil dans un centre social ou encore l'animation participative.

DES MOYENS ENGAGÉS

LES BUDGETS

61 314 000 €

de budget total

des centres sociaux normands

589 500 €

de budget moyen

d'un centre social en Normandie

547 000 €

de budget moyen

d'un centre social en France

42 034 000 €

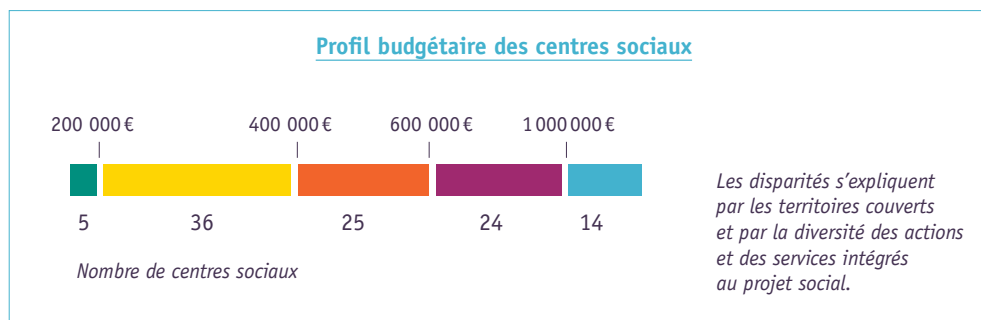
Masse salariale totale

404 000 €

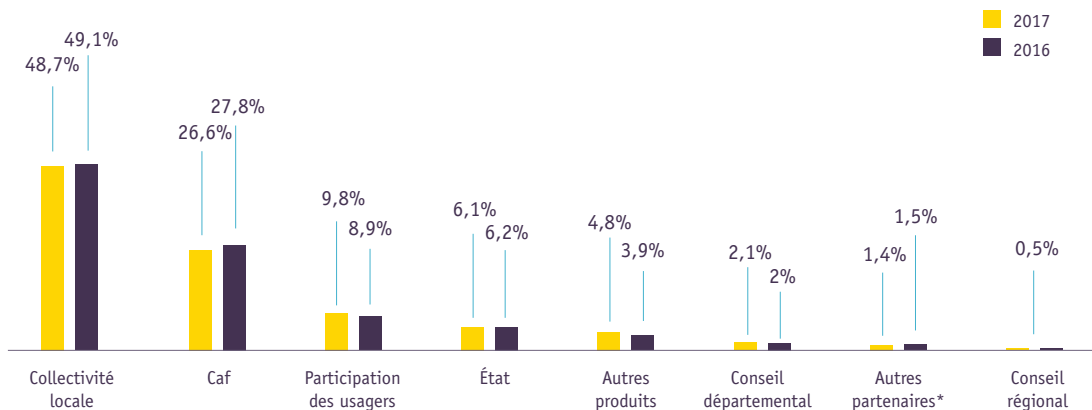
Masse salariale moyenne

Les salaires représentent

69% des budgets des centres sociaux normands



LES FINANCEURS



*Autres partenaires : MSA, ARS, Bailleurs sociaux, Fondations, CARSAT, UE, etc ...

REPÈRES CLEFS 2017

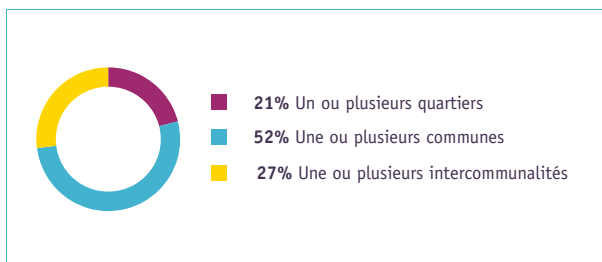
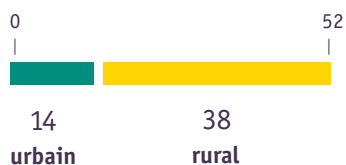
DES ESPACES DE VIE SOCIALE

57 espaces de vie sociale agréés par la CAF

3 nouveaux agréments en 2017

52 espaces de vie sociale ont répondu au questionnaire pour cette première année d'enquête

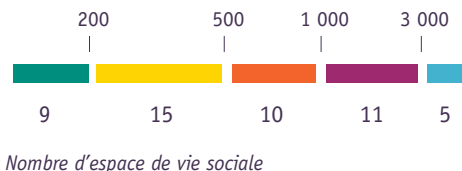
Les territoires d'intervention



11 espaces de vie sociale sont concernés par la **politique de la ville** (« quartier prioritaire »)

6 espaces de vie sociale sont situés dans une commune classée en **zone de revitalisation rurale**

Répartition des espaces de vie sociale en fonction du nombre total d'usagers

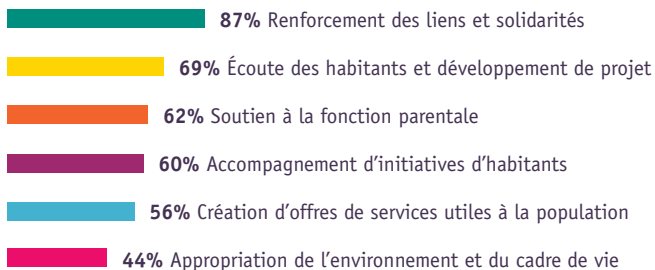


MODE DE GESTION

50 en gestion **associative**

2 en mode de gestion « **collectivité locale** »

Les axes des projets en cours dans les espaces de vie sociale normands



UN ESPACE POUR TOUS

Petite Enfance, Enfance, Adolescents,
Adultes, Séniors.

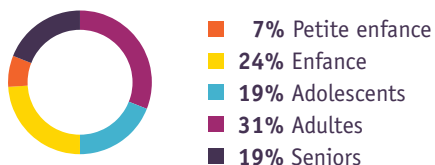
LES USAGERS DES STRUCTURES

60 100 personnes participent
aux activités des espaces de vie sociale
normands

5 450 personnes participent
aux actions des partenaires hébergés
par les espaces de vie sociale

1 250 personnes par structure
en moyenne fréquentent les espaces
de vie sociale

Pourcentage des personnes concernées par les actions des espaces de vie sociale par classe d'âge



« L'espace de vie sociale « Chez Louissette »

Implanté au cœur du Pollet, quartier de pêcheurs de Dieppe (Seine-Maritime), l'espace de vie sociale Chez Louissette a pour particularité d'être adossé à une épicerie solidaire. Véritable lieu d'animation du quartier et repaire d'une équipe de 44 bénévoles, Chez Louissette défend une identité forte. Les activités et animations naissent et se développent au fil des envies des habitants et des bénévoles. Aujourd'hui, « le français en partage », « les après-midis jeux autour du bar », « le coup de pouce pour l'emploi » ou encore « un jardin à cultiver » fédèrent bénévoles et habitants, petits comme grands. Des fêtes attendues de tous dans le quartier ponctuent l'année et offrent de nouvelles occasions de partager discussions, plats et danses.



« Parentibus, un espace de vie sociale itinérant en centre Manche »

Parentibus est un lieu d'accueil et d'écoute itinérant qui sillonne 17 communes du centre Manche, selon un planning préétabli. Il est animé par des bénévoles qui accueillent, du lundi au samedi, dans un véhicule aménagé, des personnes venant échanger anonymement. Par son action préventive, Parentibus entend favoriser la réflexion des « passagers » et la mobilisation de leurs ressources individuelles. Les écoutants de Parentibus ne se substituent pas aux professionnels, ils créent un climat de confiance favorisant l'expression sur la parentalité, la famille, la séparation, le deuil, la déscolarisation, l'emploi, ... et orientent vers les services compétents, si nécessaire. Pour instaurer une culture commune entre les 48 bénévoles, l'association organise des rencontres régulières : organisation mais aussi analyse de pratiques et formations sur l'éthique animées par un psychologue-clinicien. Diverses manifestations sont organisées, tout au long de l'année, pour sensibiliser le public et récolter des fonds (ventes aux enchères, concerts, expo, loto, théâtre...).

DES HABITANTS ET DES PROFESSIONNELS INVESTIS

LE BÉNÉVOLAT

1 020 bénévoles contribuent **régulièrement** à l'activité des espaces de vie sociale de Normandie

En moyenne, cela représente **19,6 personnes** par structure.

LES EMPLOIS

228 salariés permanents différents

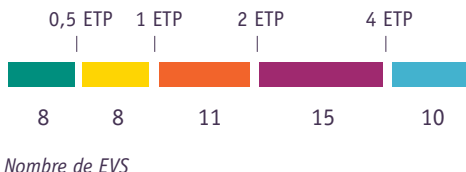
119 ETP de salariés permanents soit **2,3 ETP en moyenne** par espace de vie sociale

DES MOYENS ENGAGÉS

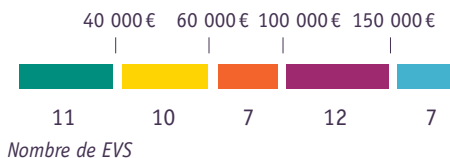
4 558 000 € de budget total des espaces de vie sociale normands

87 500 € de budget moyen des espaces de vie sociale

Répartition des espaces de vie sociale en fonction du nombre d'ETP

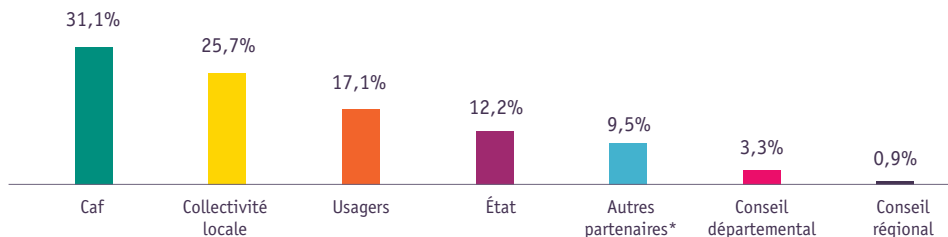


Répartition des espaces de vie sociale en fonction du budget annuel



Là encore, les disparités s'expliquent par les territoires couverts et par la diversité des actions et des services intégrés au projet social.

LES FINANCEURS DES ESPACES DE VIE SOCIALE



*Autres partenaires : MSA, Fondations, ARS, Bailleurs sociaux

LE RÉSEAU NORMAND

CALVADOS

24 centres sociaux
agrés par la CAF

8 en gestion associative

7 en gestion « collectivités locales »

9 en gestion CAF

12 espaces de vie sociale
agrés par la CAF

12 en gestion associative

MANCHE

16 centres sociaux
agrés par la CAF

3 en gestion associative

11 en gestion « collectivités locales »

2 en gestion commune / association

13 espaces de vie sociale
agrés par la CAF

11 en gestion associative

1 en gestion « collectivités locales »

1 fédération départementale

SEINE-MARITIME

44 centres sociaux
agrés par la CAF

22 en gestion associative

22 en gestion « collectivités locales »

16 espaces de vie sociale
agrés par la CAF

15 en gestion associative

1 en gestion « collectivités locales »

EURE

18 centres sociaux
agrés par la CAF

9 en gestion associative

9 en gestion « collectivités locales »

10 espaces de vie sociale
agrés par la CAF

9 en gestion associative

1 en gestion « collectivités locales »

ORNE

10 centres sociaux
agrés par la CAF

4 en gestion associative

4 en gestion « collectivités locales »

1 en gestion CAF

1 en gestion CIAS

7 espaces de vie sociale
agrés par la CAF

Tous en gestion associative

PROJET SENACS ET COORDONNÉES

Le Système National d'Échange des Centres Sociaux (SENACS) – Observatoire des Centres Sociaux concerne l'ensemble du territoire national pour la saisie des données 2017. Cette enquête basée sur un questionnaire commun prend appui sur l'expérience menée en Rhône-Alpes depuis 2004.

Par la production d'analyses chiffrées et qualitatives, elle vise à accroître la connaissance sur les centres sociaux, ce qu'ils sont et ce qu'ils font.

Une mission de maîtrise d'ouvrage a été confiée à la Caf du Rhône par la Cnaf pour accompagner cette démarche en lien avec la FCSF et pour l'animer sur l'ensemble du territoire. Localement, des comités de pilotage réunissant à minima Caf et représentation fédérale locale des centres sociaux ont été constitués pour co-produire les analyses.

L'observatoire contribue à valoriser les projets des centres sociaux et permet de disposer en permanence de données chiffrées et d'illustrations d'actions pertinentes menées avec et pour les habitants.

Site internet : www.senacs.fr

COORDONNÉES :

FCSF (Fédération
des Centres Sociaux
de France)
10, rue Montcalm
75018 Paris

CAF DE LA MANCHE
63, boulevard Amiral
Gauchet
50306 Avranches CEDEX

CAF DU CALVADOS
CS 20001
8 avenue du 6 juin
14023 Caen CEDEX 9

CAF DE L'ORNE
14, rue du 14e Hussards
61000 Alençon

CAF DE SEINE-MARITIME
CS 86017
4, rue des Forgettes
76017 Rouen

CAF DE L'EURE
CS 82601
11, allée des Soupirs
27026 Evreux CEDEX

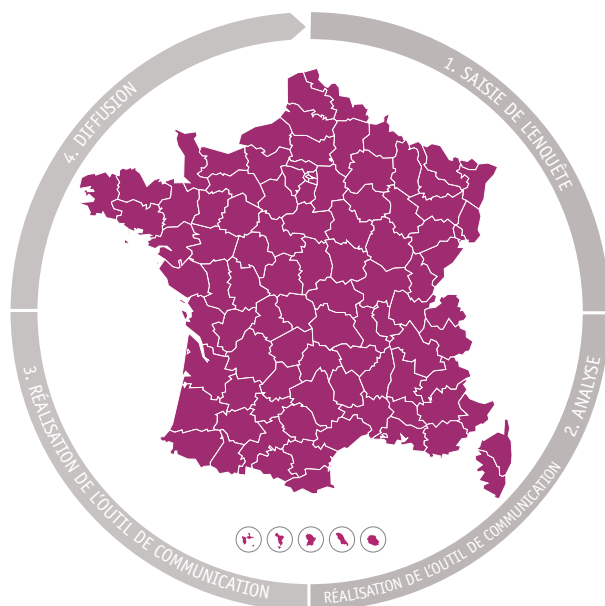
FICHE NATIONALE

- ➔ UN OBSERVATOIRE NATIONAL PARTAGÉ ENTRE CNAF ET FCSF
- ➔ UN CO-PILOTAGE LOCAL ENTRE LE RÉSEAU DES CAF ET DES CENTRES SOCIAUX
- ➔ UNE OUVERTURE AUX ESPACES DE VIE SOCIALE DÈS 2018

2 237

CENTRES SOCIAUX
AGRÉÉS CAF EN 2017

■ territoires
concernés
par l'enquête



ENQUÊTE 2018

DONNÉES
2017

2 065

CENTRES SOLLICITÉS

1 830

ONT RÉPONDU
À L'ENSEMBLE
DE L'ENQUÊTE



80% CENTRES
SOCIAUX URBAINS

20% CENTRES
SOCIAUX RURAUX

+ DE **55 500**
SALARIÉS

26 SALARIÉS EN MOYENNE
PAR CENTRE SOCIAL

+ DE **110 000**
BÉNÉVOLES D'ACTIVITÉS

ENGAGÉS DE FAÇON
PONCTUELLE OU RÉGULIÈRE

55 EN MOYENNE
PAR CENTRE SOCIAL

+ DE **58 000**
BÉNÉVOLES

DANS LES INSTANCES
DE GOUVERNANCE /PILOTAGE

31 EN MOYENNE PAR CENTRE
SOCIAL

Création et mise en page : Urbanitude

Illustrations : Mathieu Surrel

Achevé d'imprimer en novembre 2018

PROJET



SENACS - SYSTÈME D'ÉCHANGES NATIONAL DES CENTRES SOCIAUX

www.senacs.fr

